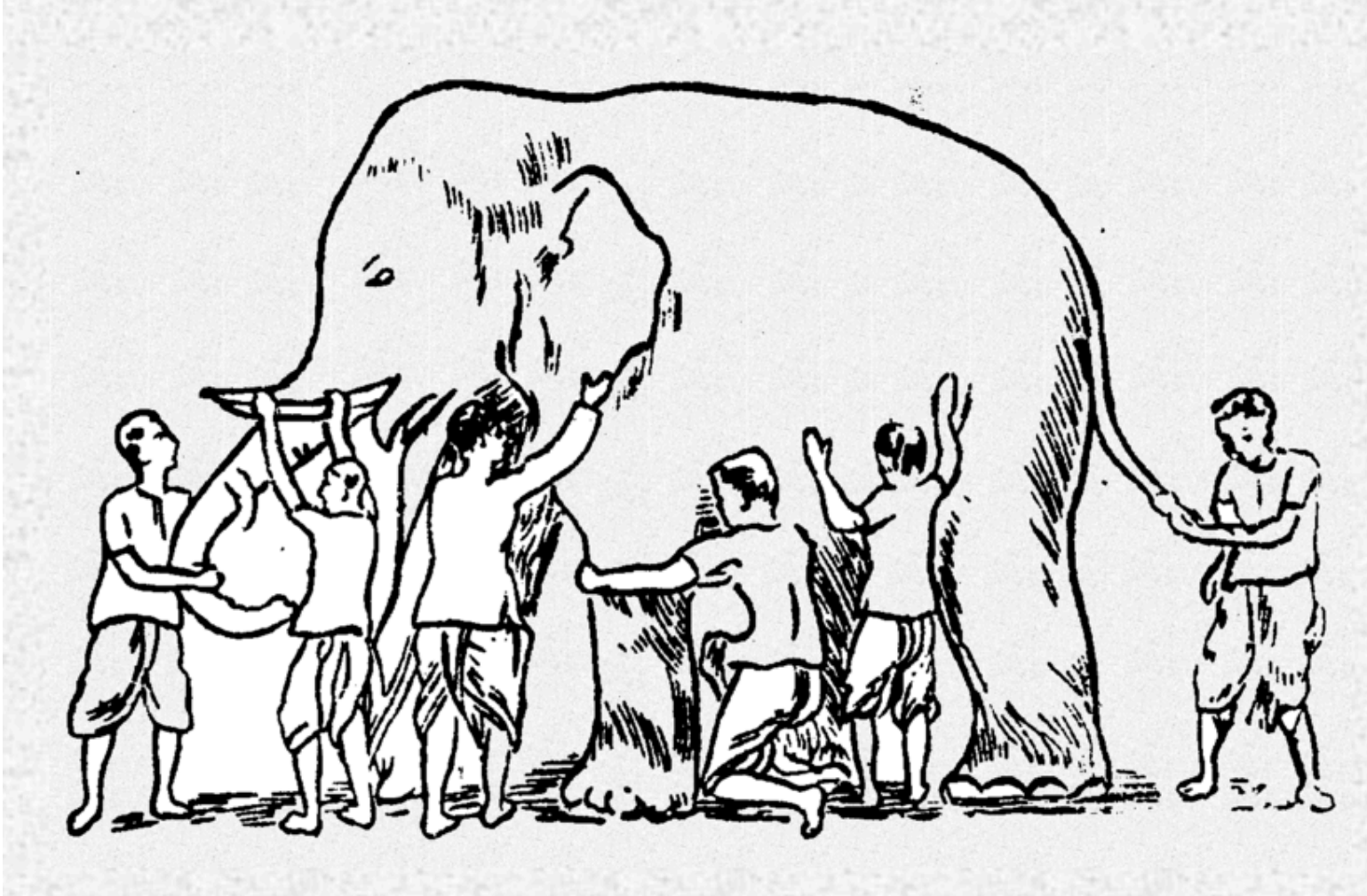


ÜNİVERSİTE SIRALAMA SİSTEMLERİNİN KURUMSAL GELİŞİME ETKİLERİ

Ebru Ocak
Sabancı Üniversitesi
Araştırma Süreci Planlama ve Politika Geliştirme Ofisi

Bilecik, 16 Ekim 2015

BİR HİNT HİKAYESİ...



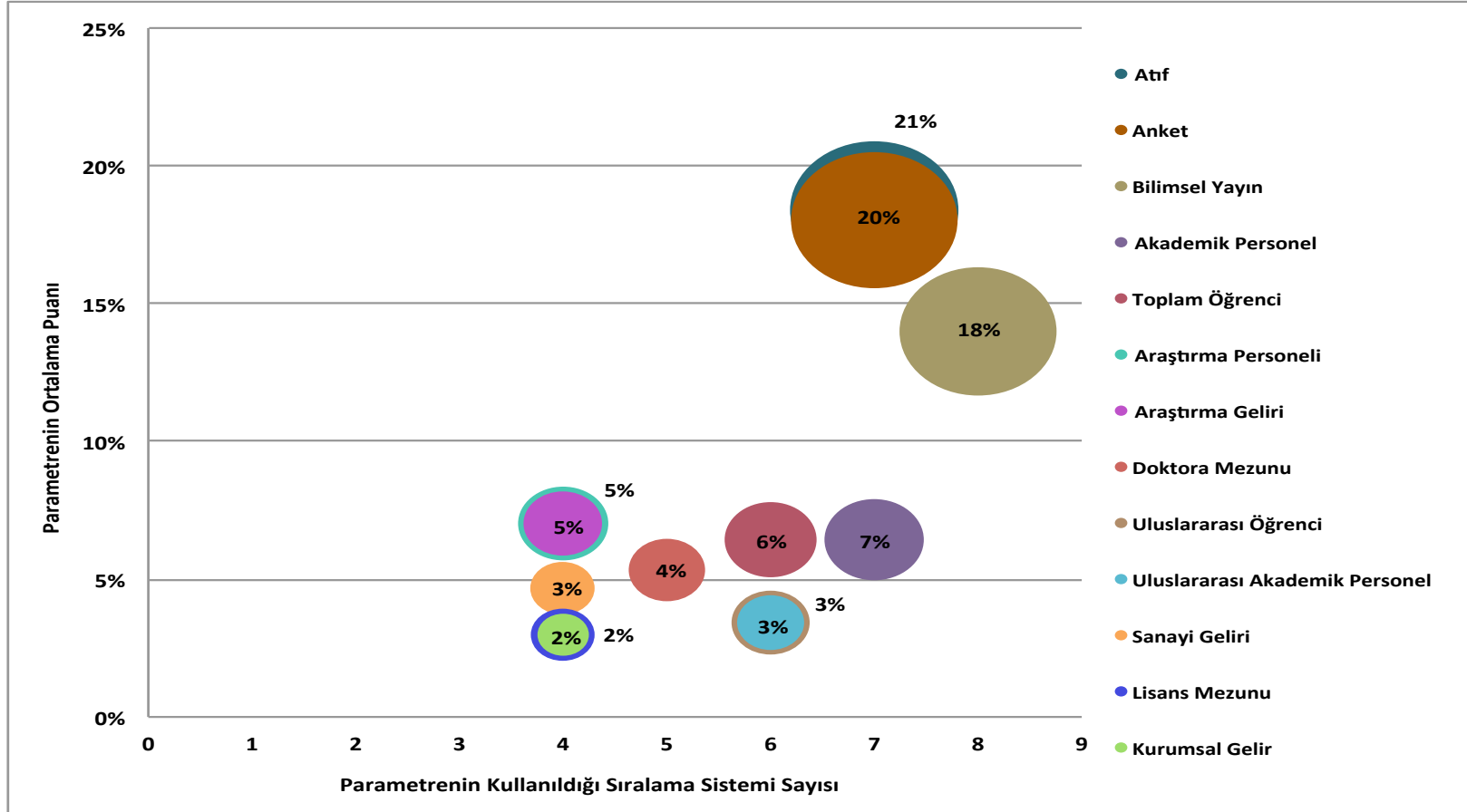
ULUSLARARASI ÜNİVERSİTE SIRALAMA SİSTEMLERİ



ÜNİVERSİTE SIRALAMA SİSTEMLERİNİN GELİŞİMİ VE ÜLKE POLİTİKALARININ ETKİSİ

1. Asya'da 1990'lardan itibaren Araştırma, Uluslararasılaşma, Uluslararası Tanınırlık hedefleri kapsamında üniversiteler ülke politikası olarak yüksek bütçeli, özel programlar ile desteklendi.
2. Hedefler, karşılaştırma ve performans ölçüm araçları arasında Üniversite Sıralama Sistemleri de yer aldı.
3. Örnekler;
 - **Çin:** Project 985 - 1998-2003, 2004-2007
 - **Tayvan:** Aim for the Top University Project - 2006-2010, 2011-2016
 - **Japonya:** Global 30 Project - 2009-2013
 - **Güney Kore:** Korean Brain 21 - 1999-2005, 2006-2012
4. 2012 yılından itibaren yürütülen çalışmalar ile Russian Academic Excellence Project 5-100 başlatıldı.
5. Projenin önemli hedeflerinden biri 2020'de THE, QS, ARWU sıralamalarında ilk 100'de en az 5 Rus üniversitesinin yer alması.

ÜNİVERSİTE SIRALAMA SİSTEMLERİNDE GÖSTERGELERİN ORTALAMA AĞIRLIĞINA GENEL BAKIŞ



- THE (4), QS (2), ARWU, US News & World Report's olmak üzere 8 farklı üniversite sıralama sistemine ait göstergeleri kapsamaktadır.
- Bazı göstergeler benzer alt göstergeleri de kapsamaktadır (Örn. Anket göstergesi için; araştırma ve eğitim anketi, işveren anketi vb. gibi).

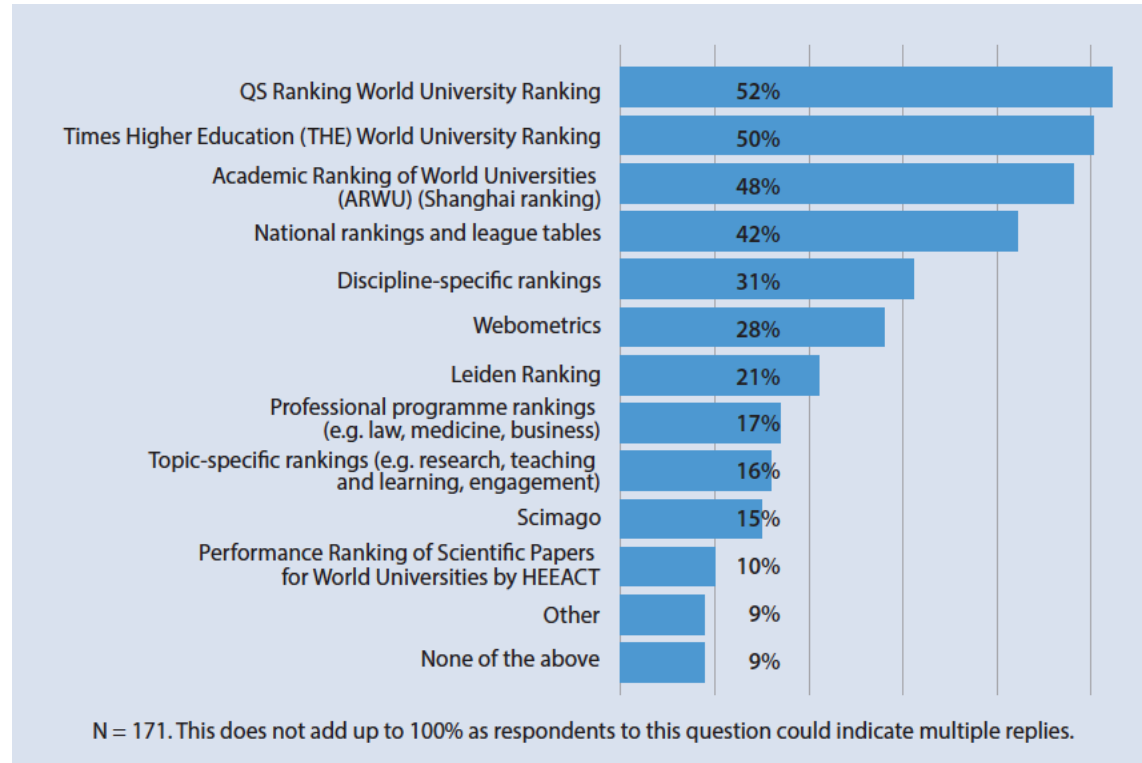
AVRUPA ÜNİVERSİTELER BİRLİĞİ

KURUMSAL STRATEJİ VE SÜREÇLERDE

ÜNİVERSİTE SIRALAMALARI; ETKİ YA DA İLLÜZYON RAPORU-1

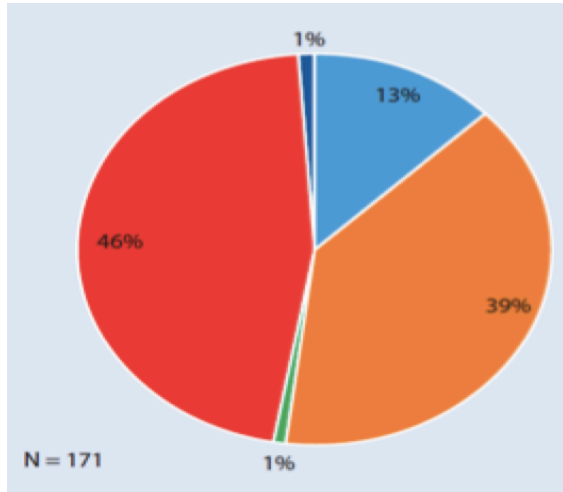
- 39 Ülkeden 171 Üniversite dahil edildi.
- %26'sı uluslararası, %15'i ulusal, %49'u ise hem uluslararası hem ulusal sıralamalarda yer alıyor. %10'u sıralamalarda yer almıyor.
- Online anket, yerinde ziyaret aşamalarından oluştu ve rapor Kasım 2014'de yayımlandı.

Hangi Sıralama(lar)ı Daha Etkili Buluyorsunuz/ Üniversiteniz Üzerinde Daha Büyük Etkiye Sahip?



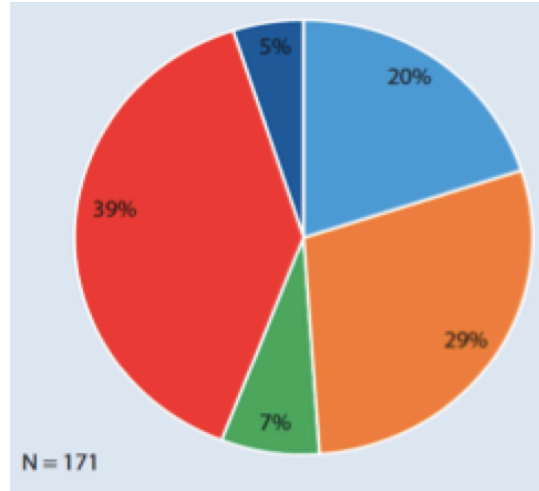
AVRUPA ÜNİVERSİTELER BİRLİĞİ KURUMSAL STRATEJİ VE SÜREÇLERDE ÜNİVERSİTE SIRALAMALARI; ETKİ YA DA İLLÜZYON RAPORU-2

Üniversiteniz sıralamalardaki yerini takip ediyor mu?



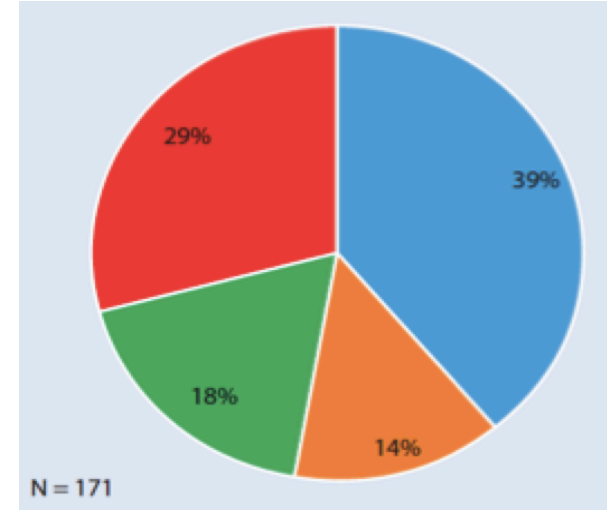
- Hayır
- Evet, Kurumsal Düzeyde
- Evet, Fakülte, Bölüm, Program Düzeyinde
- Evet, Her İki Düzeyde
- Bilgim Bulunmuyor

Diğer üniversitelerin sıralamalardaki yerini takip ediyor mu?



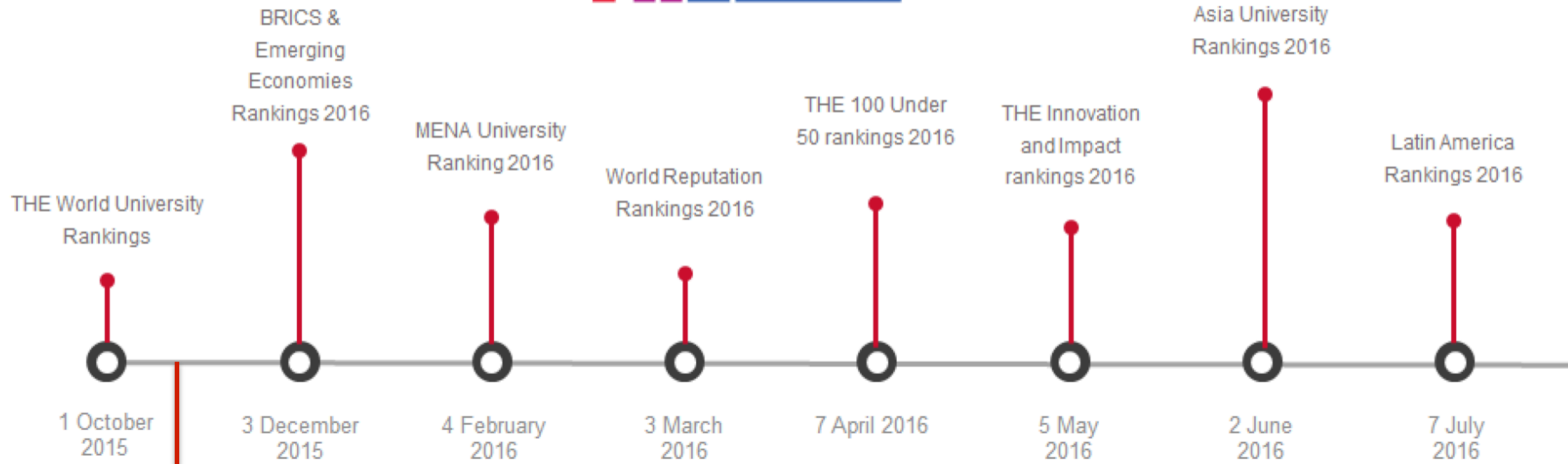
- Hayır
- Evet, Ulusal Düzeyde
- Evet, Uluslararası Düzeyde
- Evet, Her İki Düzeyde
- Takip Etmeyi Planlıyoruz

Sıralamalar kurumsal stratejinizde yer alıyor mu?



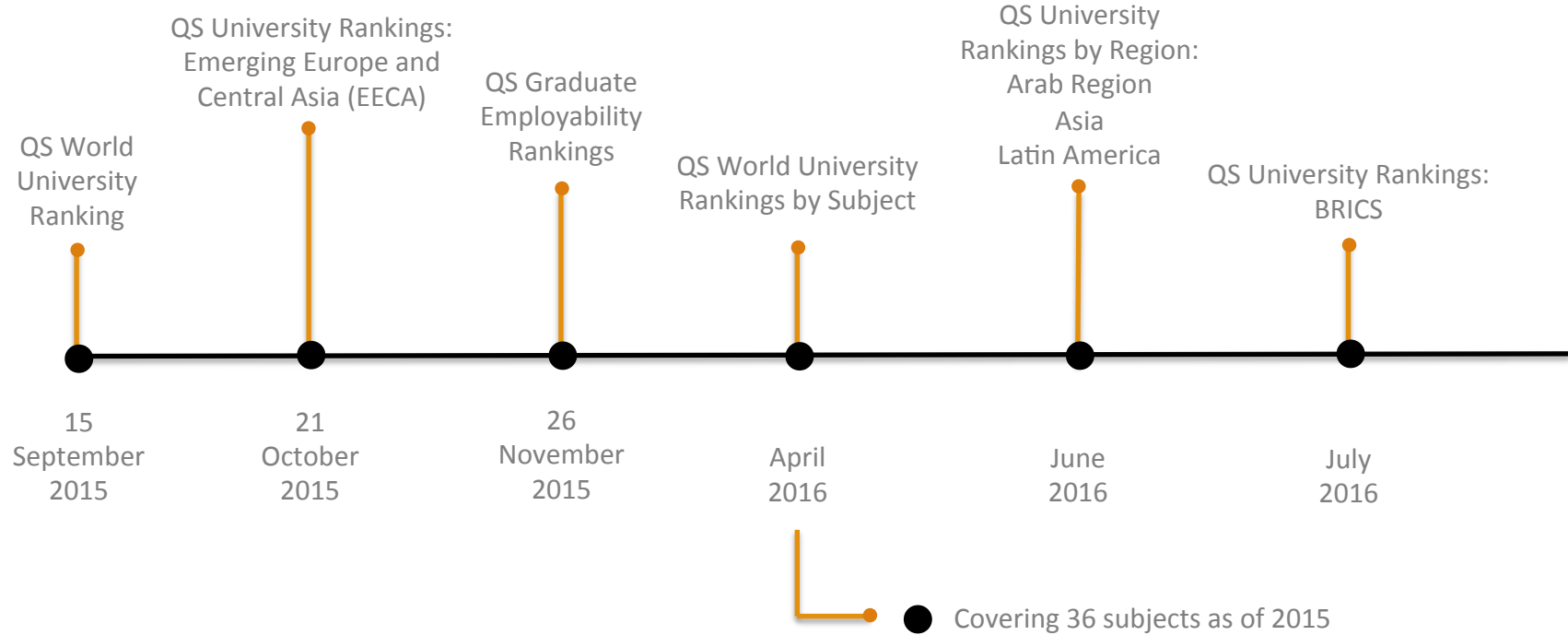
- Hayır
- Evet, Ulusal Sıralamalar
- Evet, Uluslararası Sıralamalar
- Evet, Her İki Düzeyde

THE SONUÇ AÇIKLAMA TAKVİMİ



- Clinical, Pre-Clinical & Health: 14 October 2015
- Arts & Humanities: 21 October 2015
- Life Sciences: 28 October 2015
- Social Sciences: 4 November 2015
- Engineering & Technology: 11 November 2015
- Physical Sciences: 18 November 2015

QS SONUÇ AÇIKLAMA TAKVİMİ



ULUSLARARASI ÜNİVERSİTE SIRALAMA SİSTEMLERİ BİR KARŞILAŞTIRMA/DEĞERLENDİRME ARACI OLARAK TESPİTLER

1. Üniversite Sıralama Sistemleri; karşılaştırma ve değerlendirme araçları olarak, üniversiteler tarafından kalite güvence sistemlerinin bir parçası olarak kullanılıyor. Ancak değerlendirme girdi ve çıktı odaklı olarak değil ağırlıklı olarak sonuç odaklı yapılıyor.
2. Tüm sıralama sistemleri farklı metodolojiler ile farklı metrikleri ölçüyor; bu sebeple performans ve karşılaştırma çalışmalarımız için en uygun sistemleri seçmek ve onları izlemek önem kazanıyor.
3. Gelişmeye açık taraflarımız ile ilgili dikkate almamız gereken bir çerçeve çiziyor. Dışarıdan nasıl görüldüğümüz/tanıdığımız ile ilgili önemli mesajlar veriyor.
4. Sistemlerin metodolojilerini yakından tanımanın, değişimleri izlemenin ve bu kapsamda değerlendirmenin önemi artıyor; sistemler sadece 1 yıl içinde radikal olarak değişebiliyor.

THE BRICS & EMERGING ECONOMIES RANKINGS 2015

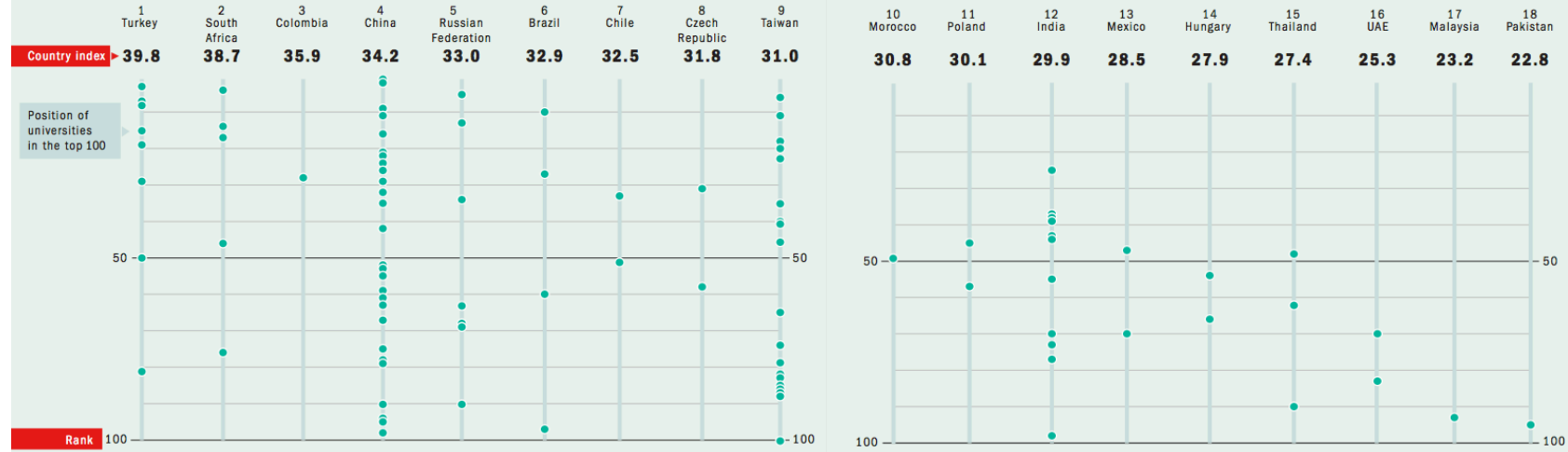
TÜRKİYE PERFORMANSI

National comparisons of performance

Which countries have the most universities in the top 100 and how do they compare on average scores? China has the highest number, but Turkey's institutions are concentrated at the top end of the rankings. Visual analysis of the data reveals the underlying picture

Country index
Calculated by averaging the overall scores of the country's universities in the top 100

- 35.0-39.9
- 30.0-34.9
- 25.0-29.9
- 20.0-24.9



ULUSLARARASI ÜNİVERSİTE SIRALAMA SİSTEMLERİ BİR KARŞILAŞTIRMA/DEĞERLENDİRME ARACI OLARAK MESAJLAR

1. Sonuçlara değil göstergelere odaklanmalıyız ve göstergeleri izlemeliyiz.
2. Sistemlerin neyi ölçmek istediklerini doğru yorumlayarak, sıralamalardaki performansımızı bu kapsamda karşılaştırmalıyız ve değerlendirmeliyiz.
3. Kurumsal strateji ve hedeflerimizi izlememiz için hangi sistemlerin bir araç olabileceğini değerlendirmeliyiz ve aralarında bir tercih/önceliklendirme yapmalıyız.
4. Aldığımız sonuçların performans ve dış algı boyutundaki etkilerini kararlılıkla yönetebilmeliyiz.
5. Veri yönetimini önemseyerek; göstergeleri tanımalı, kurumsal verilerimizi izlemeli, değerlendirmeli ve en doğru şekilde raporlamalıyız.

GİRİŞİMCİLİK VE YENİLİKÇİ ÜNİVERSİTE ENDEKSİ BOYUTLARI

Boyut 1: Bilimsel ve Teknolojik Araştırma Yetkinliği (Ağırlık Oranı: %20)

- Bilimsel yayın sayısı
- Atıf sayısı
- Ar-Ge ve yenilik destek programlarından alınan proje sayısı
- Ar-Ge ve yenilik destek programlarından alınan fon tutarı
- Ulusal ve uluslararası bilim ödülü sayısı
- Doktoralı mezun sayısı

Boyut 2: Fikri Mülkiyet Havuzu (Ağırlık Oranı: %15)

- Patent başvuru sayısı
- Patent belge sayısı
- Faydalı model/endüstriyel tasarım belge sayısı
- Uluslararası patent başvuru sayısı

Boyut 3: İşbirliği ve Etkileşim (Ağırlık Oranı: %25)

- Üniversite-sanayi işbirliğinde yapılan Ar-Ge ve yenilik projeleri sayısı
- Üniversite-sanayi işbirliğinde yapılan Ar-Ge ve yenilik projelerinden alınan fon tutarı
- Uluslararası işbirliği ile yapılan Ar-Ge ve yenilik proje sayısı
- Uluslararası Ar-Ge ve yenilik işbirliklerinden elde edilen fon tutarı
- Dolaşımdaki öğretim elemanı/öğrenci sayısı

Boyut 4: Girişimcilik ve Yenilikçilik Kültürü (Ağırlık Oranı: %15)

- Lisans ve lisansüstü seviyesinde girişimcilik, teknoloji yönetimi ve inovasyon yönetimi ders sayısı
- Teknoloji Transfer Ofisi, teknopark, kuluçka merkezleri ve TEKMER'lerin yönetiminde tam zaman çalışan kişi sayısı
- Teknoloji Transfer Ofisi yapılanmasının varlığı
- Üniversite dışına yönelik düzenlenen girişimcilik, teknoloji yönetimi ve inovasyon yönetimi eğitimi/sertifika programı sayısı

Boyut 5: Ekonomik Katkı ve Ticarileşme (Ağırlık Oranı: %25)

- Akademisyenlerin teknoparklarda, kuluçka merkezlerinde, TEKMER'lerde ortak veya sahip olduğu faal firma sayısı
- Üniversite öğrencilerinin ya da son beş yıl içinde mezun olanların teknoparklarda, kuluçka merkezlerinde, TEKMER'lerde ortak veya sahip olduğu faal firma sayısı
- Akademisyenlerin teknoparklarda, kuluçka merkezlerinde, TEKMER'lerde ortak veya sahip olduğu firmalarda istihdam edilen kişi sayısı
- Lisanslanan patent/faydalı model/endüstriyel tasarım sayısı

GİRİŞİMCİ VE YENİLİKÇİ ÜNİVERSİTE ENDEKSİ'NİN KURUMSAL GELİŞİMİMİZE KATKISI

1. Hedeflerimizi ve bu kapsamdaki çıktılarımızı diğer üniversiteler ile karşılaştırmalı olarak izlemek ve değerlendirmek için önemli bir araçtır.
2. Geliştirmemiz gereken alanlar ile daha hızlı yüzleşmemiz ve hızlı aksiyon almamız için fırsat sunar.
3. Stratejilerimize yön vermemizi sağlayacak karşılaştırmalı bir dış değerlendirmedir.
4. Veri yönetiminin önemini anlamamız ve verilerimize sahip çıkmamız için çok önemli bir farkındalık aracıdır.
5. Veri yönetimimizdeki boşlukları görmemiz için fırsat sunar.
6. Çok kapsamlı ve ağırlıklı olarak araştırma girdi ve çıktılarına dayalı veri talebi olan bir sistem olması sebebi ile, araştırmaya ilişkin verileri tanıyan ve veri yönetiminde uzmanlaşmış ekiplerin üniversitelerde oluşması için fırsat sunar.
7. Kendimizi daha iyi tanımamız ve planlama yapmamız için önemli bir araçtır.

VERİ YÖNETİMİ SÜRECİNDE ÖNEMLİ NOKTALAR

1. Veri tabanlarındaki bilimsel çıktıları karşılaştırmalı olarak ve yakından izlemeliyiz.
2. Üniversite-sanayi işbirliğinde yapılan Ar-Ge ve yenilik projelerinin bütünsel ve merkezi bir sistemde takip etmeliyiz.
3. Üniversitenin Fikri Mülkiyet Portföyünü analiz ve takip etmeliyiz.
4. Mezunlar ile ilişkileri geliştirmeye yönelik çalışmalar yapmalı ve ilişkilerin sürekliliğini sağlamalıyız.

**Üniversite sıralama sistemlerinin
dinamik, hızlı değişen akışları içerisine kapılmadan;
bu sistemleri,
kurumsal gelişmemiz için bize fırsatlar sunan
bir araç olarak kullanmalıyız...**